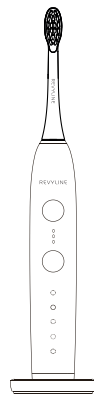


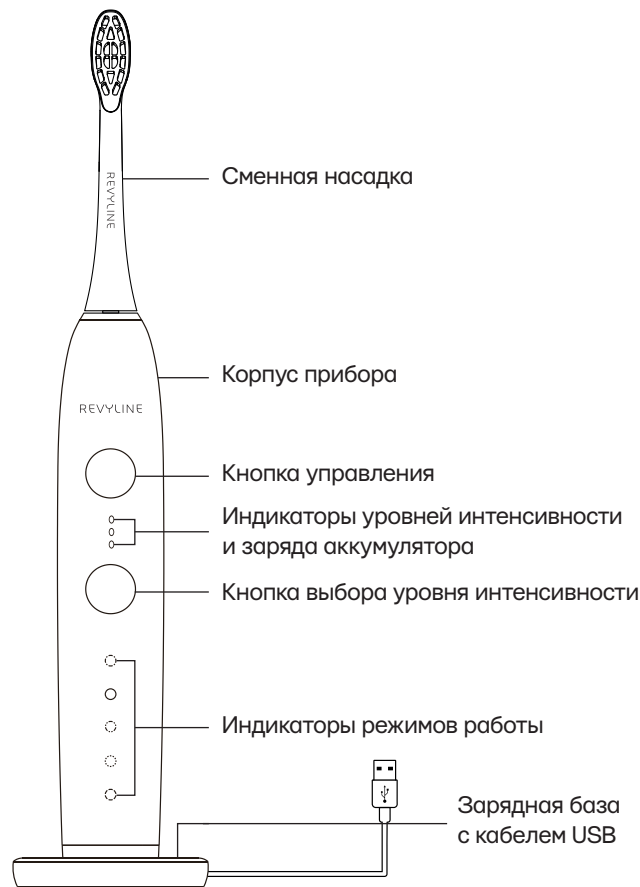
REVYLINE

RL 085

Электрическая звуковая зубная щетка



ИНСТРУКЦИЯ ПО ЭКСПЛУАТАЦИИ



Поздравляем!

Уважаемый клиент, вы стали обладателем высокотехнологичного устройства, которое позволит вашим зубам и деснам быть здоровыми и красивыми. Ощутите новый уровень чистоты уже после первого применения.

Меры предосторожности

Перед первым применением электрической щетки RL 085 внимательно прочитайте инструкцию по эксплуатации.

Для предотвращения электротравм, ожогов, пожаров, нанесения вреда себе и окружающим:

1. Не погружайте прибор в воду или другую жидкость.
2. Не используйте щетку во время принятия душа.
3. Не трогайте влажными руками зарядное устройство, подключенное к электросети.
4. Не храните прибор в местах, откуда он может упасть в емкость с водой или раковину.
5. Не используйте прибор при неисправности зарядного устройства или повреждении силового кабеля.
6. Используйте только фирменные насадки и аксессуары.
7. Не вставляйте посторонние предметы в гнездо для сменной насадки.
8. Заряжайте прибор вдали от горячих поверхностей.
9. Не включайте щетку в помещении, где ранее использовался кислород или аэрозоли.
10. Перед использованием щетки удалите из полости рта все съемные конструкции.
11. Не используйте прибор при наличии ранок в полости рта или на языке.
12. Электрическую зубную щетку Revyline RL 085 не рекомендуется использовать лицами (в т.ч. детьми) с ограниченными физическими возможностями, психическими нарушениями и отсутствием опыта использования подобного прибора.

13. Детям до 10 лет следует использовать устройство под присмотром взрослого.
14. Небольшое нагревание ручки во время зарядки прибора является нормальным. Но если ручка становится горячей, отключите питание.
15. Время от времени следует очищать контакты адаптера питания, чтобы избежать перегрева прибора и поломок.

Предупреждения медицинского характера

Небольшая кровоточивость и дискомфорт десен в начале использования данного устройства являются нормой. Если кровотечение и дискомфорт сохраняются более одной недели, следует обратиться к стоматологу.

Зарядка аккумулятора

- Зарядка аккумулятора осуществляется при помощи зарядной базы с кабелем. Для этого щетка устанавливается на базу, а свободный конец кабеля подсоединяется к адаптеру или устройству с USB-разъемом.
- Перед первым использованием полностью зарядите аккумулятор щетки. Перед зарядкой щетки убедитесь, что она выключена.
- Во время зарядки аккумулятора мигают индикаторы уровней интенсивности. Когда аккумулятор почти полностью разряжен, мигают три индикатора, при низком уровне заряда горит нижний индикатор, а средний и верхний мигают. Когда аккумулятор заряжен наполовину, мигает верхний индикатор, а два нижних горят. При полной зарядке горят все три индикатора.
- Щетка работает до 180 дней от одного заряда (при двухразовой ежедневной чистке по 2 мин.).

Внимание! Во время зарядки аккумулятора пользоваться устройством нельзя.

Включение прибора

Нажмите кнопку управления, чтобы включить щетку.

Выбор необходимого режима осуществляется

последовательным нажатием кнопки управления.



Любой последний выбранный режим сохраняется в памяти и при последующем использовании щетки включается в первую очередь.

Для выключения щетки используйте длительное нажатие кнопки управления.

Автоматическое отключение питания происходит через 2 минуты работы прибора.

Выбор режима чистки

Электрическая зубная щетка RL 085 позволяет использовать 5 режимов работы:

- **Clean.** Ежедневная чистка: 2 раза в день по 2 мин.
- **Sensitive.** Бережный режим чистки. Подходит для чувствительных зубов.
- **Massage.** Чередование высокой и менее высокой частоты колебаний щетинок оказывает массажный эффект.
- **White.** Отбеливание и полировка. Возвращает зубам естественную белизну и придает им блеск.
- **Polish.** Режим полировки эмали. Придает зубам блеск и красоту.

Выбор уровня интенсивности осуществляется с помощью кнопки, расположенной под кнопкой управления. Всего уровней интенсивности в каждом режиме 3. Индикаторы интенсивности расположены на корпусе щетки между кнопкой управления и кнопкой выбора уровня.

Умный датчик давления сигнализирует о чрезмерном давлении на зубы одномоментным включением сразу всех индикаторов режимов работы и усилением звука.

Насадки в комплекте

В базовой комплектации зубной щетки RL 085 три стандартные сменные насадки.



Внимание! Согласно правилам личной гигиены, совместное

использование одной насадки различными пользователями недопустимо.

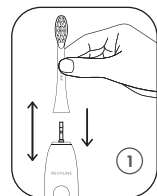
Установка и замена насадки

Установите насадку, надев ее на металлический стержень таким образом, чтобы рабочая поверхность насадки совпадала с лицевой стороной корпуса щетки.

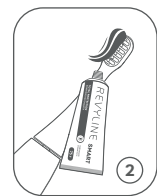


Стоматологи рекомендуют менять насадку каждые 3 месяца для сохранения высокой эффективности гигиены полости рта.

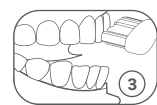
Процесс чистки



1. Аккуратно наденьте насадку на посадочное место. Оставьте небольшой зазор между насадкой и корпусом, так как зазор необходим для возможности осуществления вибрации.

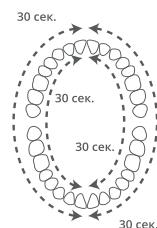


2. Намочите чистящую головку зубной щетки и нанесенную на нее зубную пасту, прежде чем вы приступите к чистке зубов, это поможет зубной пасте лучше воздействовать на поверхность зубов во время чистки.



3. Поднесите насадку щетки к поверхности зубов, расположив параллельно линии десен. Включите щетку. Производите чистку мягко. Не надавливайте слишком сильно, иначе можете травмировать поверхность зубов и десен. Перемещайте чистящую головку медленно, совершая возвратно-вращательные движения.

Для обеспечения равномерного очищения разделите полость рта на четыре равных условных зоны и очищайте их поочередно. Поможет в этом 2-минутный таймер, который каждые 30 секунд будет делать короткую паузу, «информируя» таким образом о том, что пора сменить зону чистки. По прошествии двух минут щетка отключится автоматически.



После завершения чистки тщательно прополощите полость рта чистой водой.

Уход за зубной щеткой

- Регулярно очищайте зубную щетку RL 085.
- Промойте чистящую головку насадки, чтобы удалить остатки пасты после чистки, и дайте ей высохнуть на воздухе.
- Не трите щетину, чтобы не деформировать ее.
- Ополосните рукоятку, чтобы удалить загрязнения после чистки, и высушите мягкой тканью.
- Не погружайте зубную щетку в воду.
- Не чистите зубную щетку агрессивным моющим средством и при температуре воды выше +40°C.

Гарантия

Гарантия на прибор – 2 года.

Гарантированное техническое обслуживание прибора осуществляется в течение действующего гарантийного срока бесплатно. Далее обслуживание щетки осуществляется за счет покупателя.

Гарантия не распространяется:

- На расходные материалы и комплектующие.
- На товары, которые вышли из строя и/или получили дефекты вследствие применения их не по назначению, неосторожного и/или небрежного использования (включая перегрузку), приведшего к повреждениям, модификации, вскрытия и/или ремонта неуполномоченной организацией (частным лицом), нарушения правил эксплуатации, и/или хранения, и/или транспортировки, указанных в руководстве по эксплуатации.
- На товары, которые вышли из строя и/или получили дефекты вследствие подключения к неправильному источнику питания.
- На товары, эксплуатировавшиеся с неустранимыми недостатками.

• На неисправности, которые вызваны независимыми от производителя причинами, такими как действия третьих лиц, явления природы и стихийные бедствия, домашние и дикие животные, насекомые, попадание внутрь посторонних предметов и жидкостей.

• На внешние и внутренние загрязнения, царапины, трещины, потертости и прочие механические повреждения, возникшие в процессе эксплуатации и в результате естественного износа.

Транспортировка, хранение и утилизация прибора

Транспортировка изделий осуществляется любым видом крытого транспорта в упаковке изготовителя, которая предохраняет изделия от механических повреждений, попадания на них грязи и влаги.

Хранить изделия необходимо в упаковке изготовителя в помещении с вентиляцией вдали от прямых солнечных лучей и источников тепла при температуре от 0 °C до +20 °C.

Утилизация производится в соответствии с требованиями действующего законодательства РФ.

ТЕХНИЧЕСКИЕ ХАРАКТЕРИСТИКИ

ЭЛЕКТРИЧЕСКАЯ ЗВУКОВАЯ ЗУБНАЯ ЩЕТКА REVYLINE Модель: RL 085

Предназначена для эффективной чистки зубов.

5 режимов работы –

Clean, Sensitive, Massage, White, White+

3 уровня интенсивности

Частота колебаний щетинок – 31 000–48 000 в мин.

Материал корпуса – ABS-пластик

Влагозащита IPX8

Питание – литиево-ионный аккумулятор (2000 mAh)

Потребляемая мощность – 2 Вт

Время полной зарядки – 22–24 ч.

Аккумулятор держит заряд до 180 дней.

Гарантия – 2 года

Средний срок службы – 5 лет

Хранить при комнатной температуре

Комплектация

Основной блок щетки

3 сменные насадки

Зарядная база с кабелем USB

Дорожный футляр на магнитной застежке

Инструкция по эксплуатации

Гарантийный талон

Если у вас остались вопросы, обратитесь в сервисный центр.

☎ 8 (800) 775-38-49

🌐 www.revyline.ru